

# Příručka pro instalaci, provoz a údržbu

ACO Grease Capture

Překlad originálního návodu

## Základní informace

- Zařízení je určeno k zachytávání tuku a pevných látek pouze z produkce odpadních vod v kuchyních.
- Zařízení musí být instalováno v souladu se všemi příslušnými předpisy týkajícími se instalatérství a elektroinstalací.
- Instalaci zařízení by měli provádět kvalifikovaní technici.
- Zařízení nesmí být instalováno jiným způsobem, než jak je popsáno v této instalační příručce.
- Zařízení by mělo být instalováno v prostorech chráněných před mrazem.

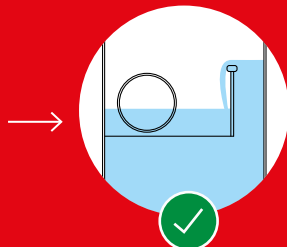
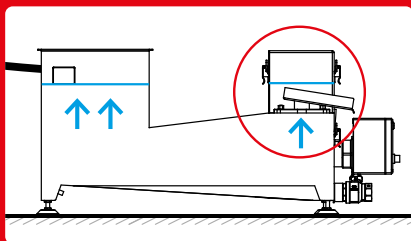


## Bezpečnost

- ACO Grease Capture by měl být připojen pouze k řádně uzemněné a vodě odolné zásuvce. Ujistěte se, že je zásuvka připojena k proudovému chrániči.
- Vidlicovou zástrčku topného tělesa připojte až po napuštění zařízení vodou! Zařízení je naplněno vodou ve chvíli, kdy protéká odtokovou komorou.

2

### Zařízení musí být vždy naplněno vodou před zapojením do elektrické sítě!

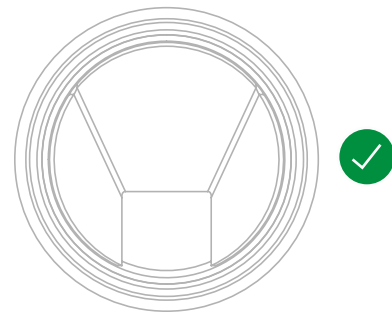


**Nebezpečí  
poškození  
topného tělesa!**

- Pokud je třeba ze zařízení vypustit vodu, musí být nejprve ze zásuvky odpojeno topné těleso.
- Nedemontujte kryt topného tělesa, pokud je připojeno k elektrické síti.
- Jednotku neinstalujte venku, pokud nepoužijete vodotěsný kryt.

## Postup instalace

- Sklon připojovacího potrubí by měl být min. 2%.
- Nezmenšujte velikost odtokové trubky.
- Přítokové potrubí před zařízením by mělo být co nejkratší
- Minimalizujte počet kolen na výtokovém potrubí.
- Zařízení je vybaveno vnitřním sifonem, není nutné instalovat další sifon na výtokové potrubí.
- Před prvním použitím zkontrolujte, zda není zařízení poškozeno, nahlaste svému dodavateli chybějící nebo poškozené díly.
- Nepřipojujte k zařízení drtič odpadu, škrabku brambor nebo systém mokrého zpracování odpadu.
- Potrubí instalované na odtoku musí mít průměr min. 50 mm.
- Před instalací zařízení odstraňte veškerý tuk nebo nánosy z připojovacího potrubí, případně použijte nové díly.
- ACO Grease Capture je vybaven interním omezovačem průtoku pro omezení maximálního průtoku a zvýšení výkonu. K dispozici jsou omezovače průtoku s proměnnou velikostí až do maximálního průtoku pro danou velikost zařízení.

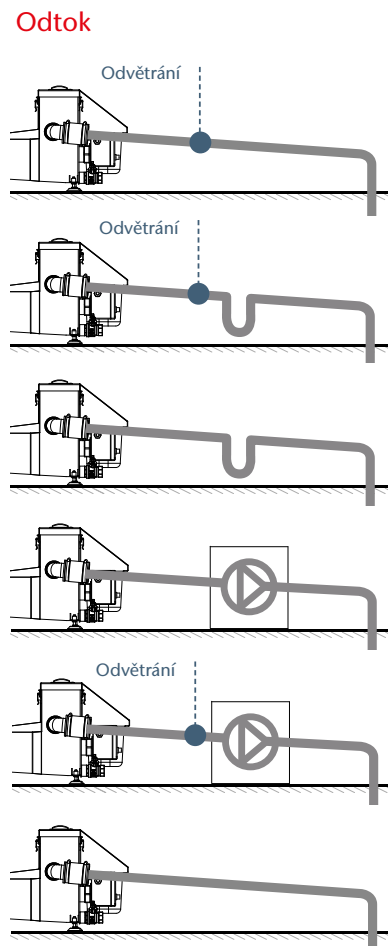
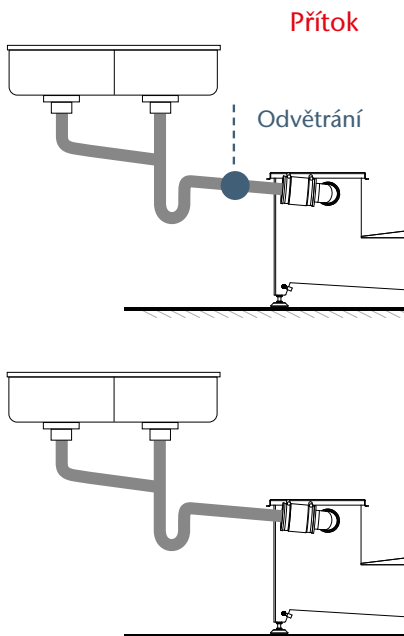


Reducer Art. No.	Max. Flowrate L/s
418029	0,5
418030	0,7
418031	1
418032	1,2
418033	1,5
418034	2,2

The flow rate of individual flow reducers is determined according to methodology established in the PDI / ASME standard.

## Přípojení přítokového a odtokového potrubí

Odvětrávací potrubí by mělo být vedeno buď mimo budovu nebo, v případě vnitřní instalace, opatřeno přivzdušňovací hlavicí. Nepřipojujte se k systému odvětrání kanalizace. Odvětrání na odtoku chrání před možnými problémy s podtlakem v kanalizaci. Je možná jakákoliv kombinace z následujících přípojení přítoku a odtoku. Řiďte se místními instalatérskými předpisy.



! viz strana 12

! viz strana 12

**Pozor na možný sifonový efekt v případě malého průměru výstupního potrubí nebo snížené průchodnosti potrubí. Doporučuje se pouze pro výstupní potrubí Ø 75 mm nebo větší.**





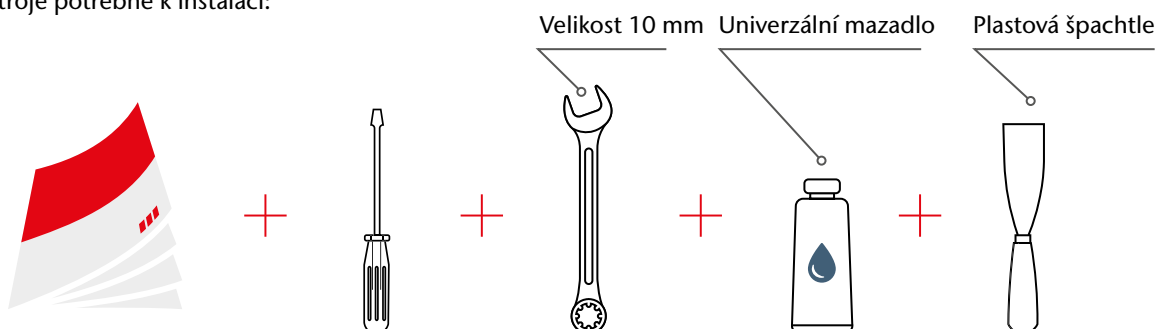
## Seznam dílů

Doporučujeme mít červeně označené položky na skladě jako náhradní díly.

Pozice	Popis	Celkem kusů	Objednací číslo (pro 1 kus)			
			AGC 050	AGC 100	AGC 150	AGC 220
1	Tělo odlučovače	1	E64656	E64084	E64675	E64702
2	Kryt odtokové komory	1	E64669	E64105	E64690	E64736
3	Kryt přítokové komory	1	E64663	E64104	E64689	E64710
4	Koš na nečistoty	1	E64661	E64110	E64682	E64738
5	Olejevý ventil	1		E64109		
6	Omezovač průtoku	1		E65002		
7	Nastavitelná noha s aretační maticí	4		L16313		
8	Topné těleso	1	Pro specifikaci se obraťte na svého prodejce			
9	Výpustní ventil	1		M00676		
10	Gastro nádoba 1/6 - výška 150mm, čirá	1	M01995		-	
11	Gastro nádoba 1/4 - výška 150mm, čirá	1	-		M02186	
12	ACO logo	1		M02270		
13	Těsnění - délka 1m	1		M02182		
14	O-kroužek	1		NM4348		
15	Kulička	1		E65006		
16	Červená krytka	1		M02168		
17	Pryžová zátka	1		NM2542		
18	Těsnění potrubí - přítok*	2		98400		
19	Přítokové koleno *	1		L16533		
20	Odtokové koleno *	1	L16532			L21907
21	Pryžová spojka 3" na 2" *	1 nebo 2		M01717		
22	Pryžová spojka 2" *	1 nebo 2		M01718		
23	Pryžová spojka 3"*	1	-			M02677
24	Šroub	1		M02271		
25	Uzemňovací oko	1		M02187		
26	Podložka vějířová	1		M02272		
27	Matice	1		M02273		
28	Čistící trubka	1		L16535		
29	Kartáč	1		M02021		
30	Těsnění potrubí - odtok*	1	98400			98401
31	Uzavřená matice	4		M02281		

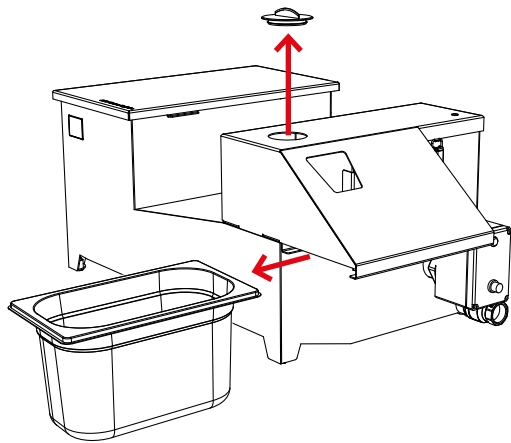
(\* v závislosti na provedení)

Nástroje potřebné k instalaci:

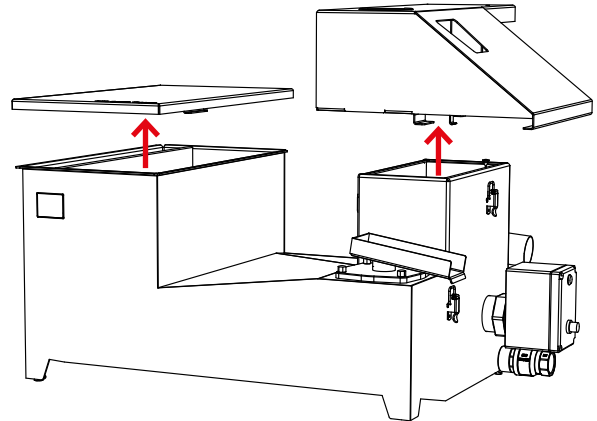
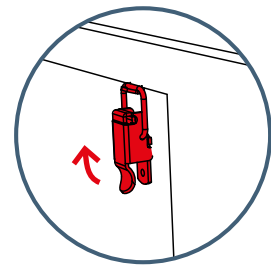


1

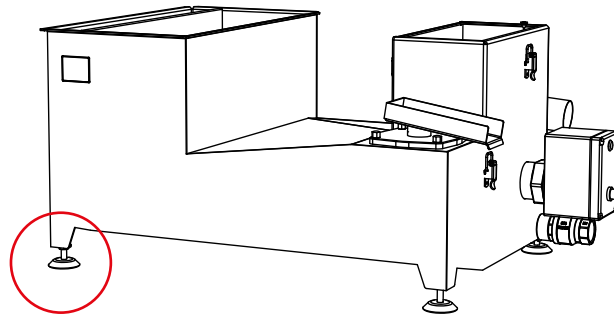
## Instalace



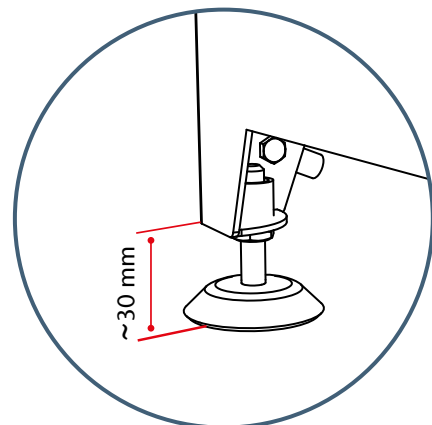
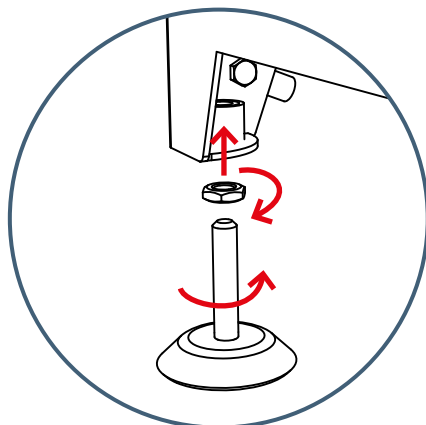
4x



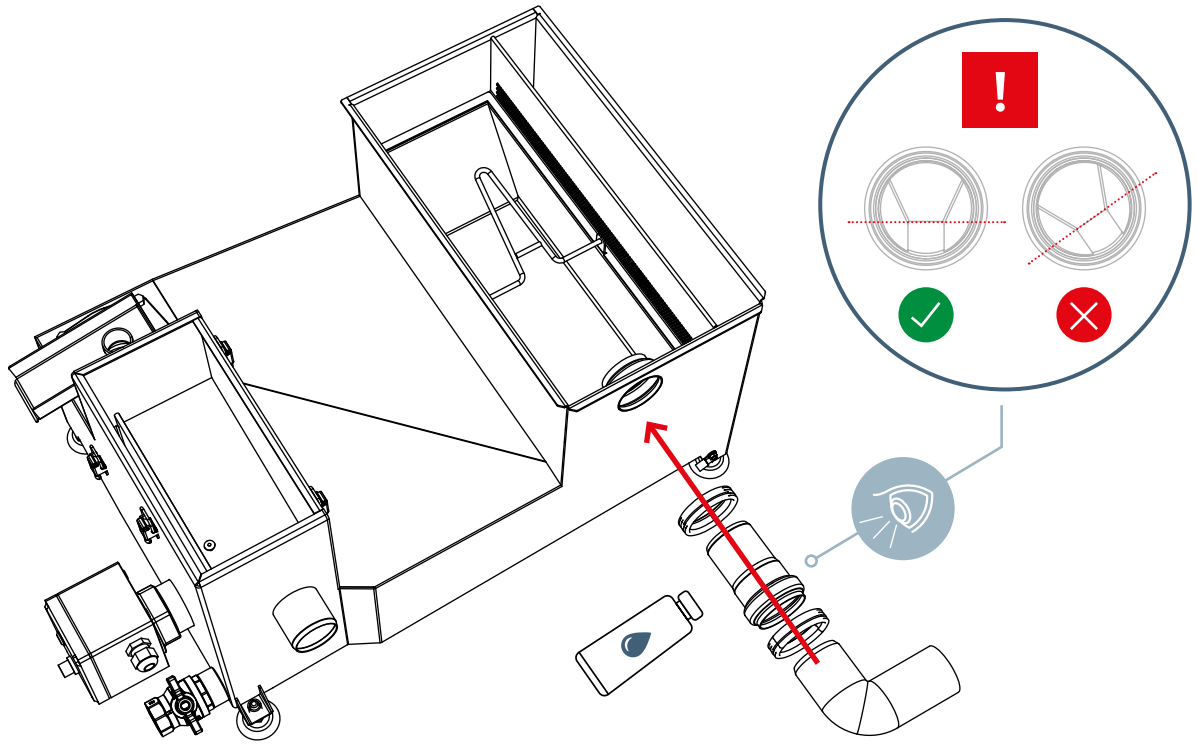
2



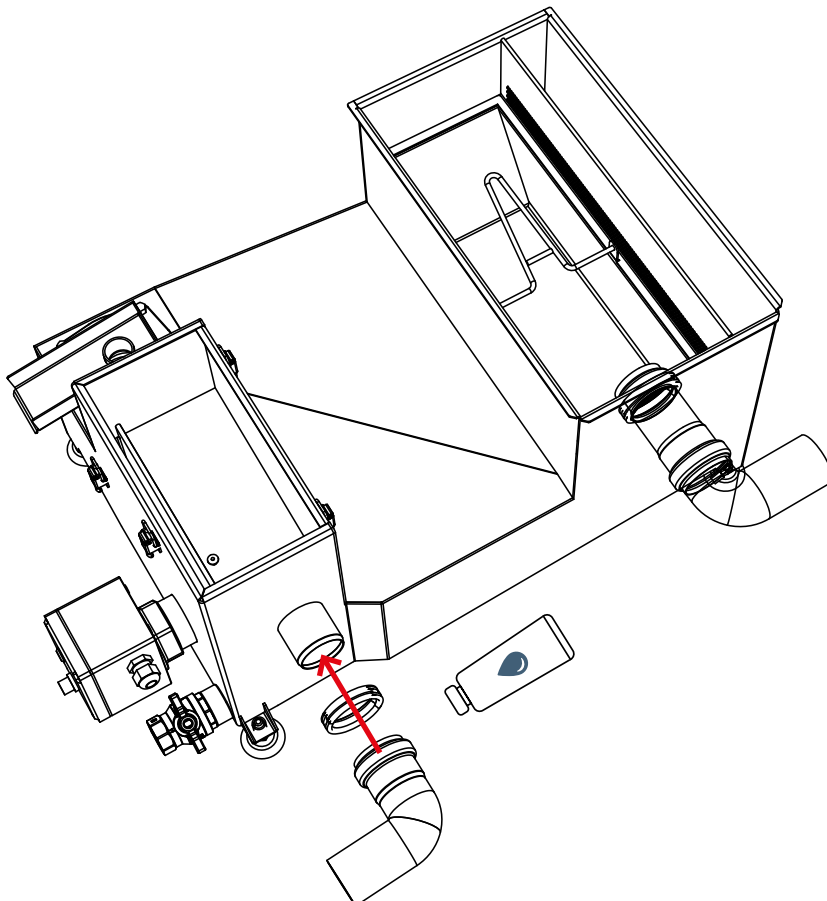
4x



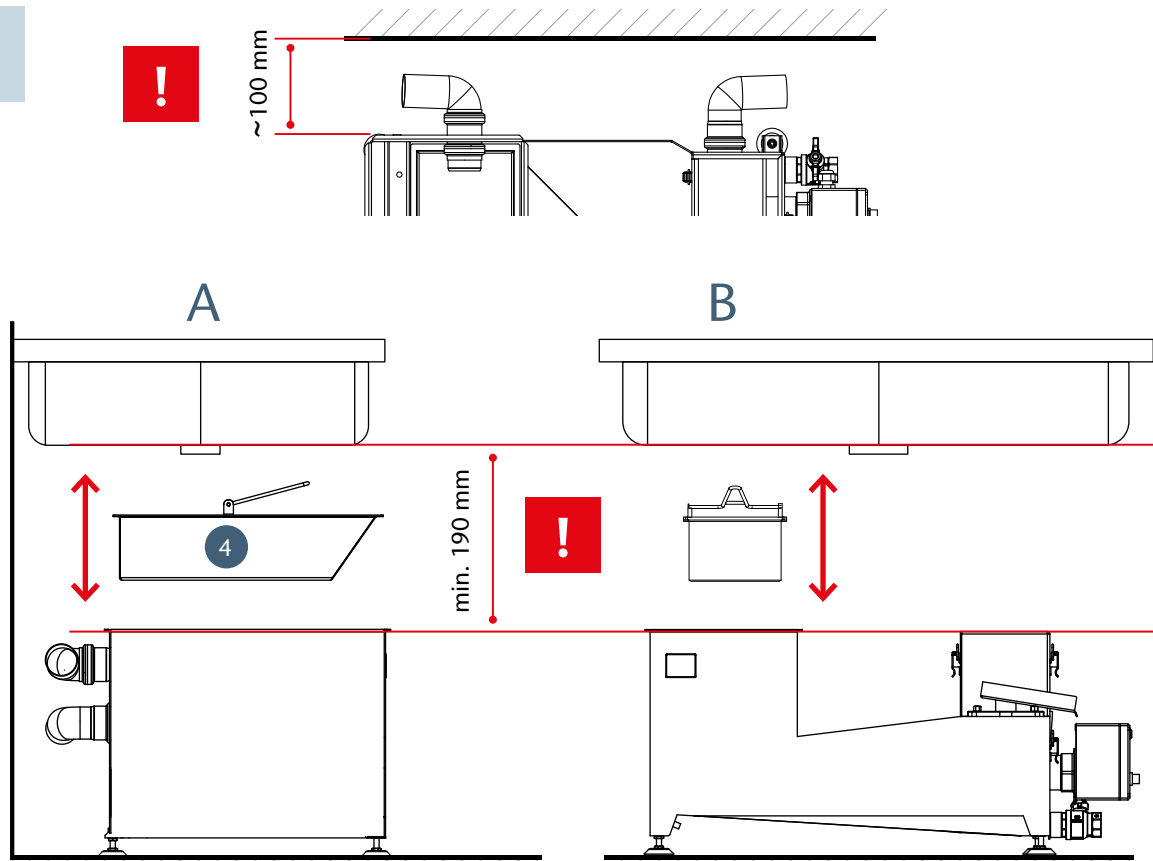
3



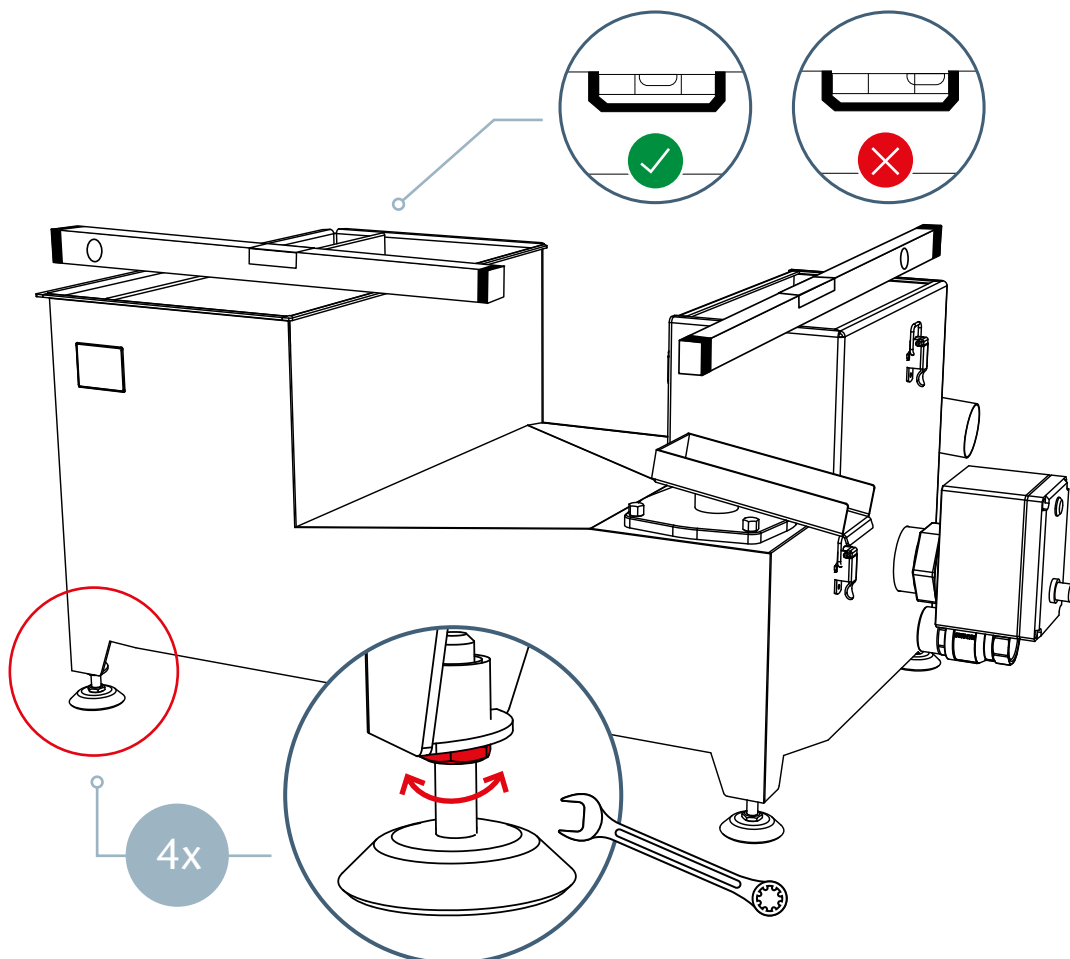
4



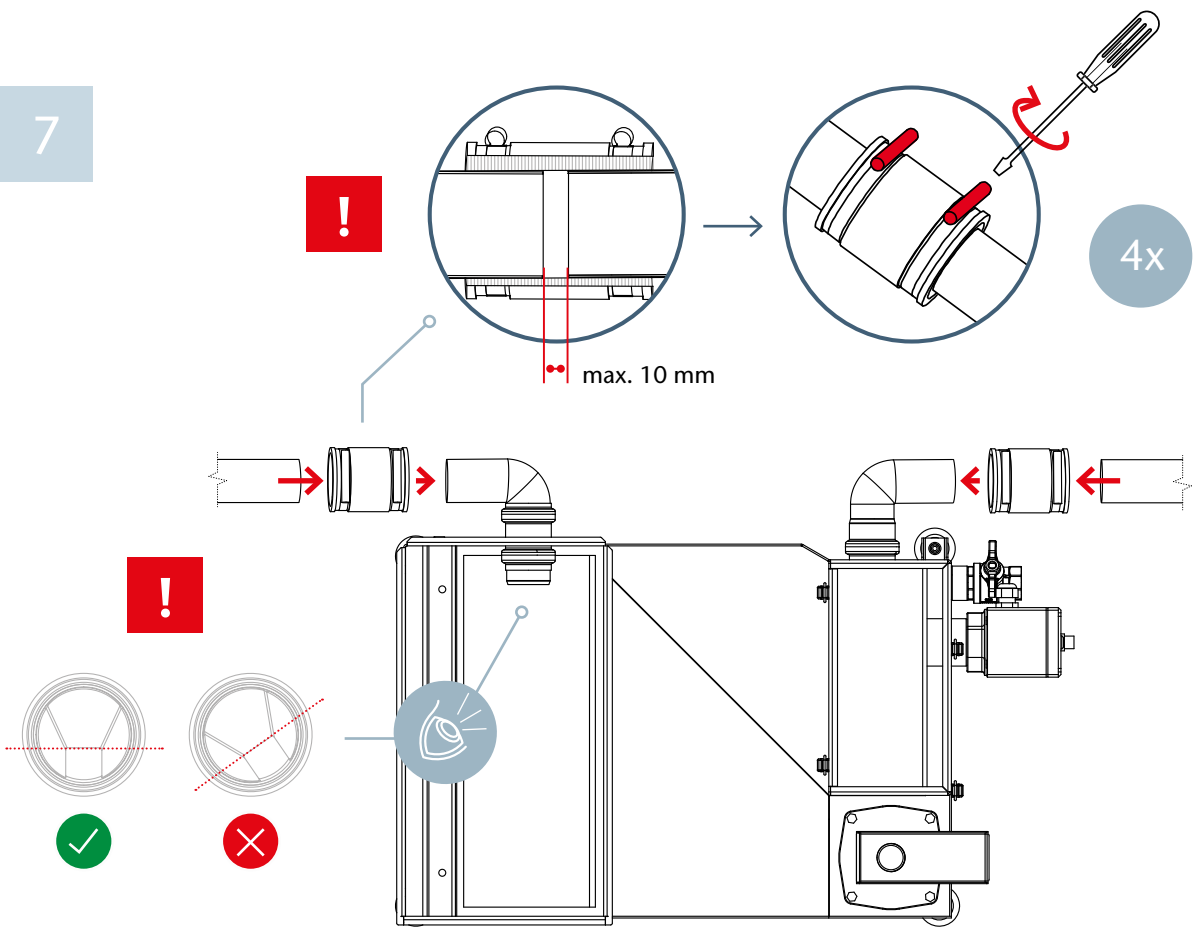
5



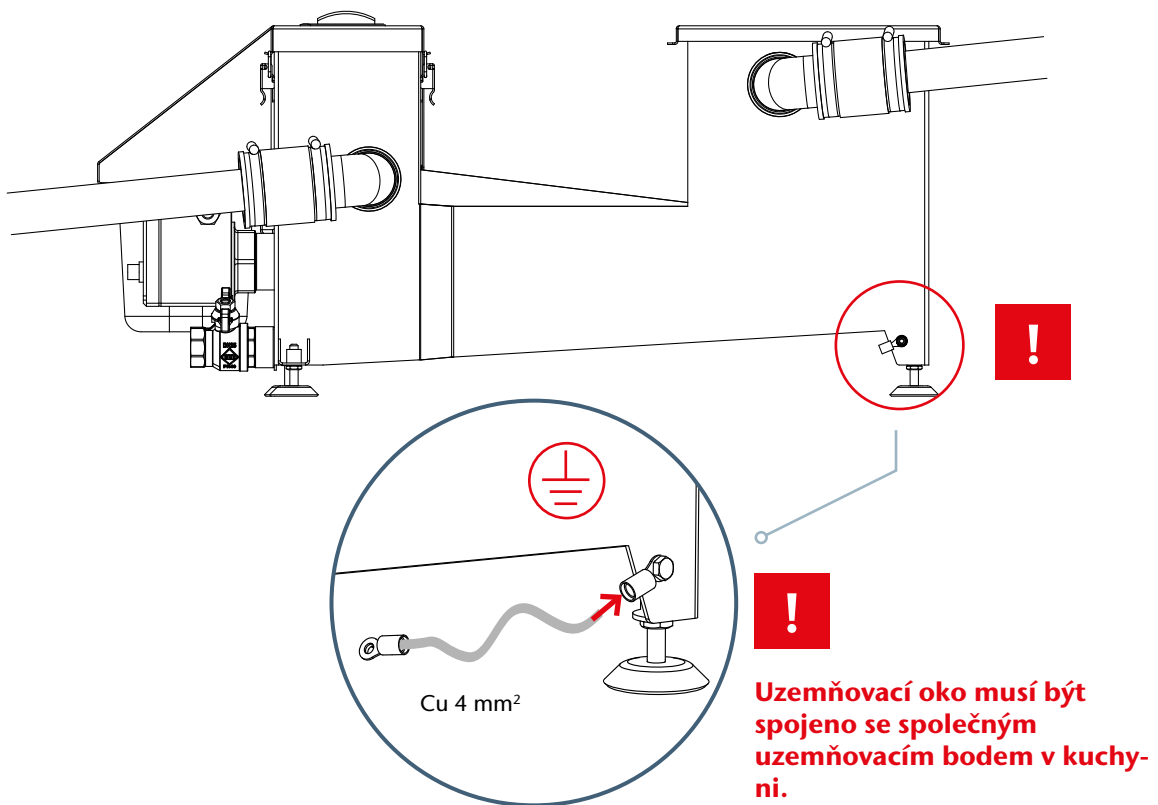
6

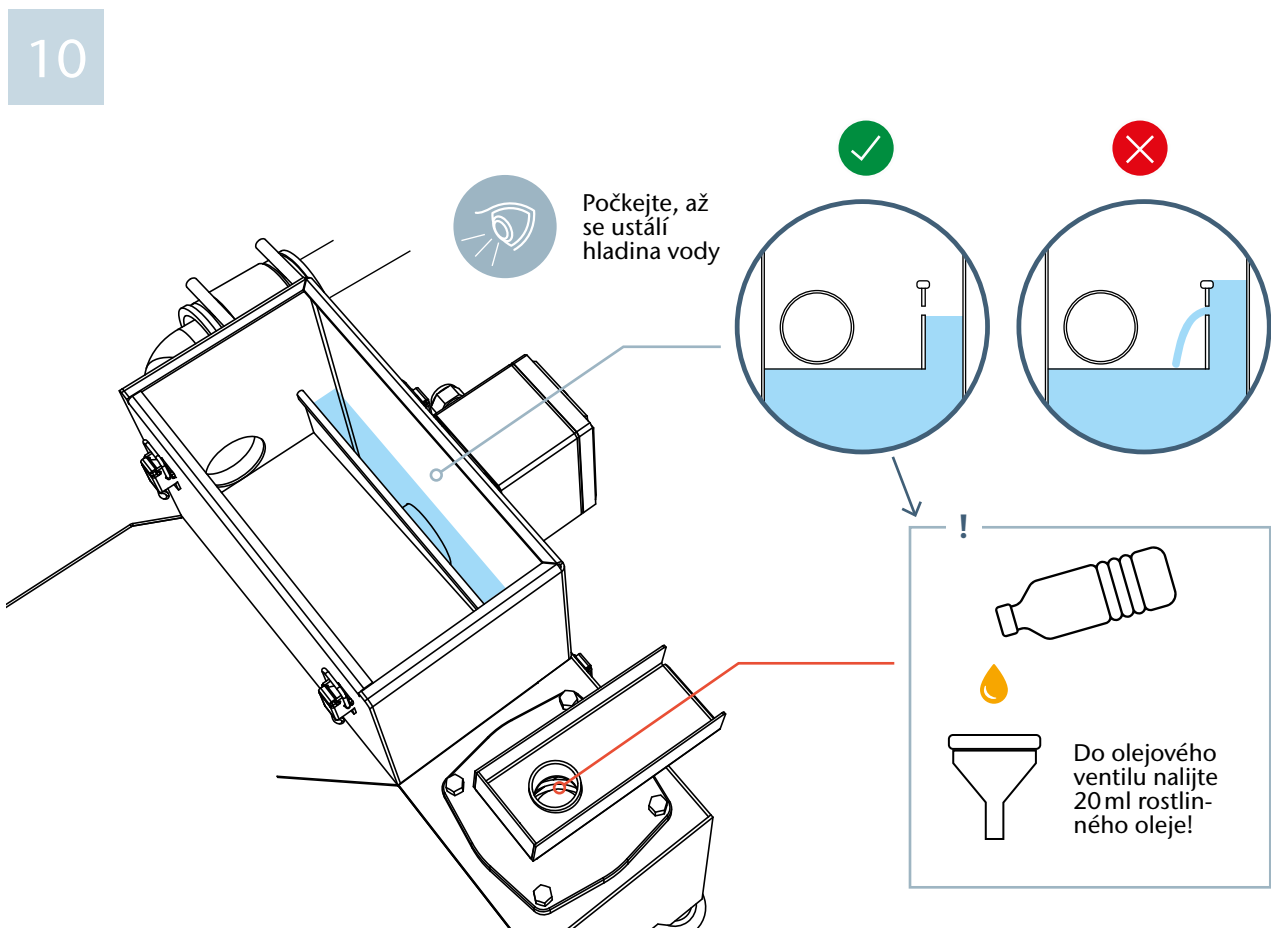
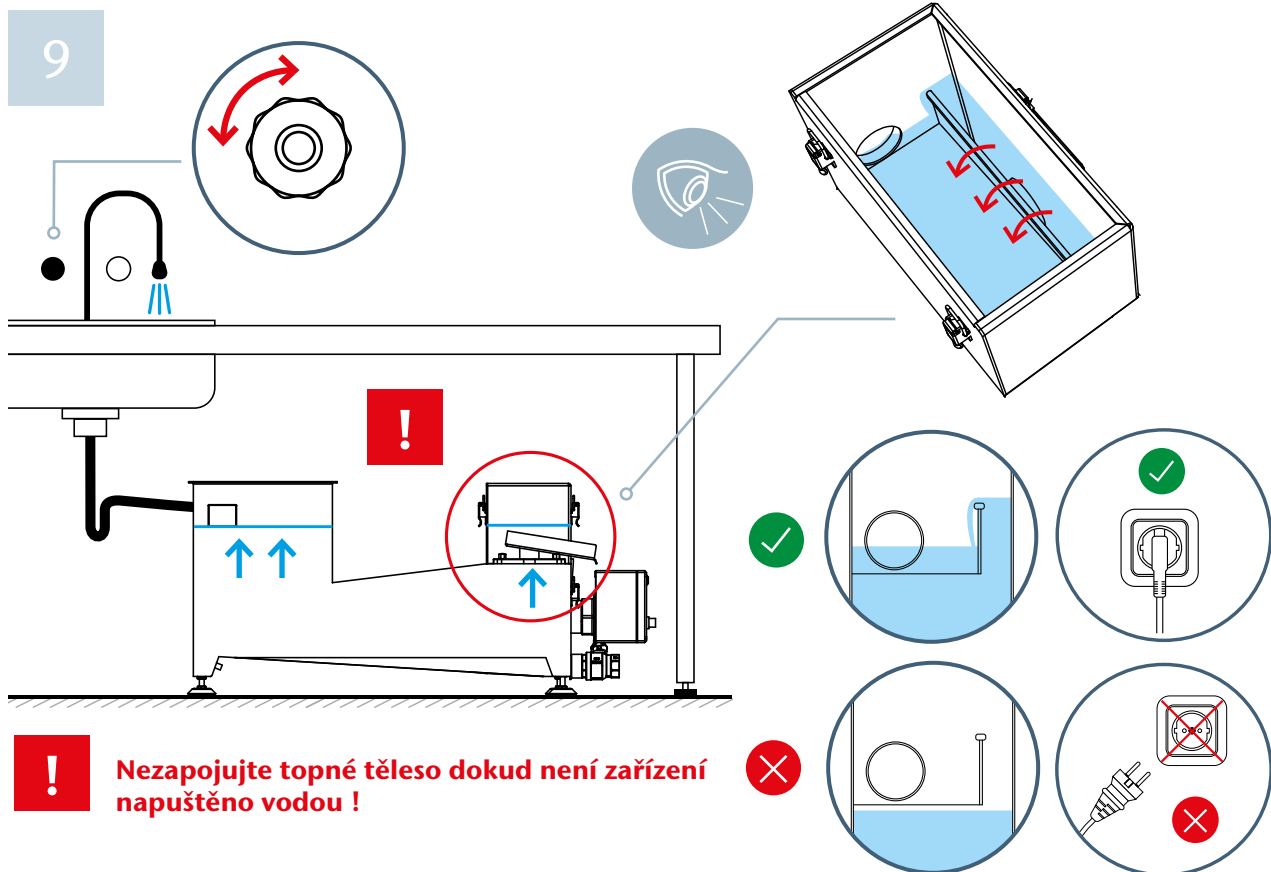


7

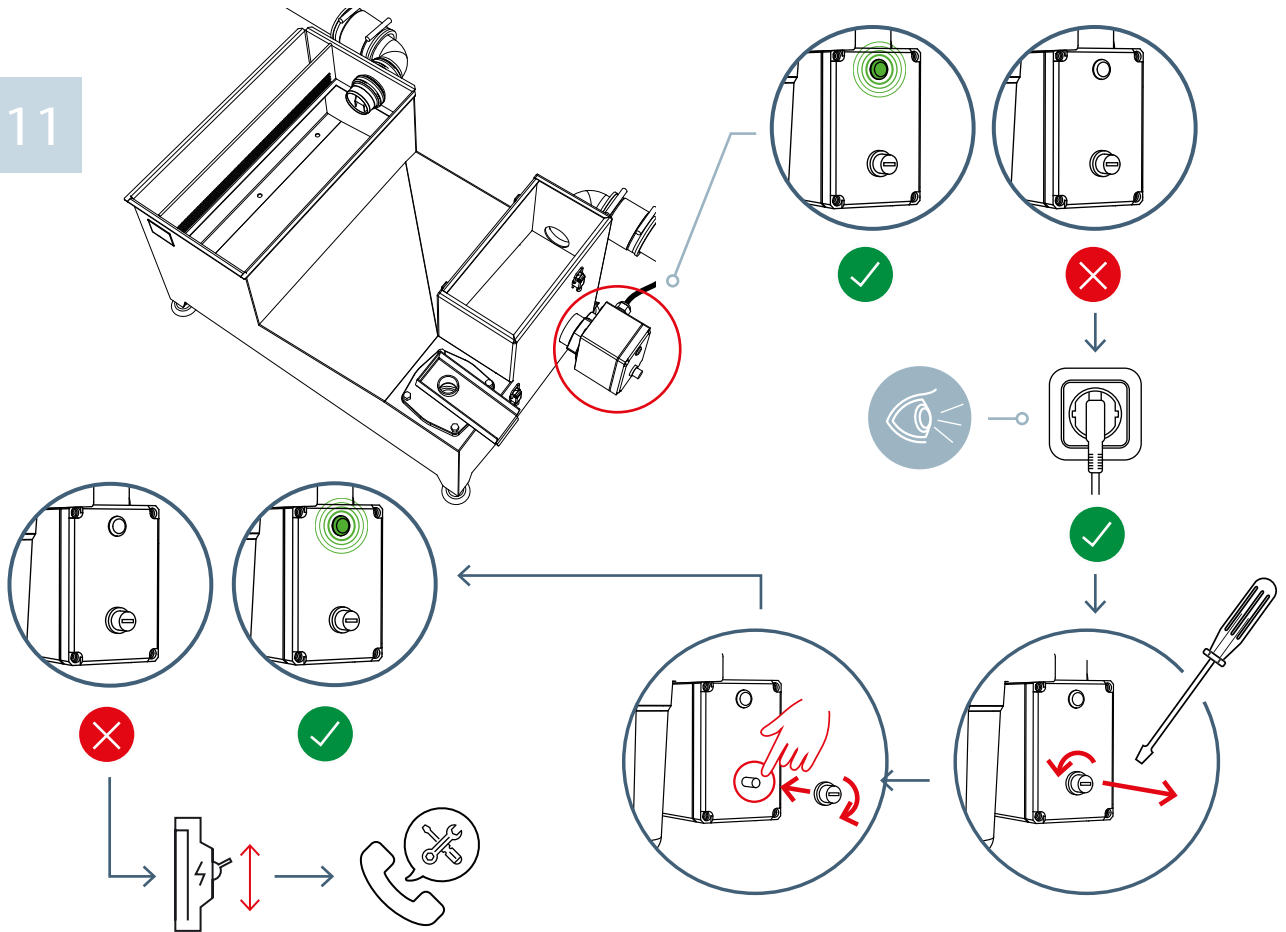


8

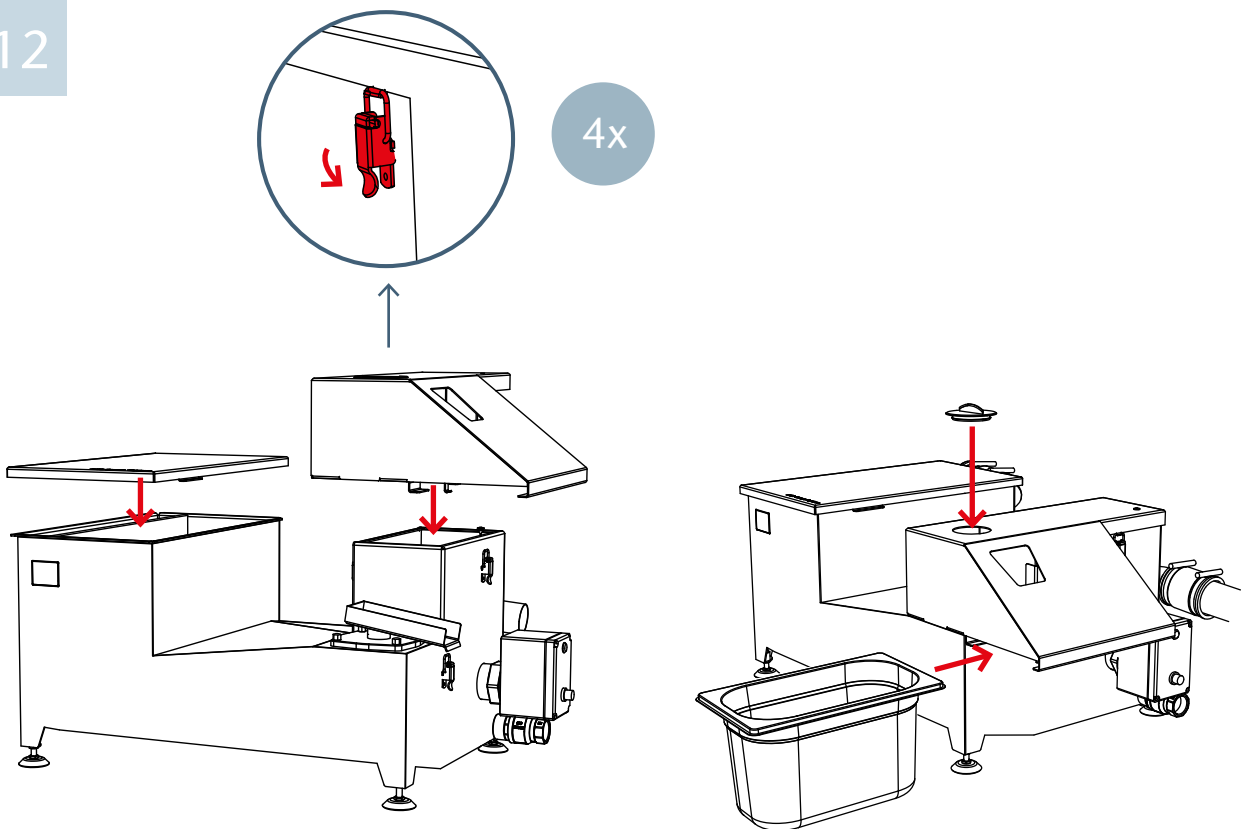




11

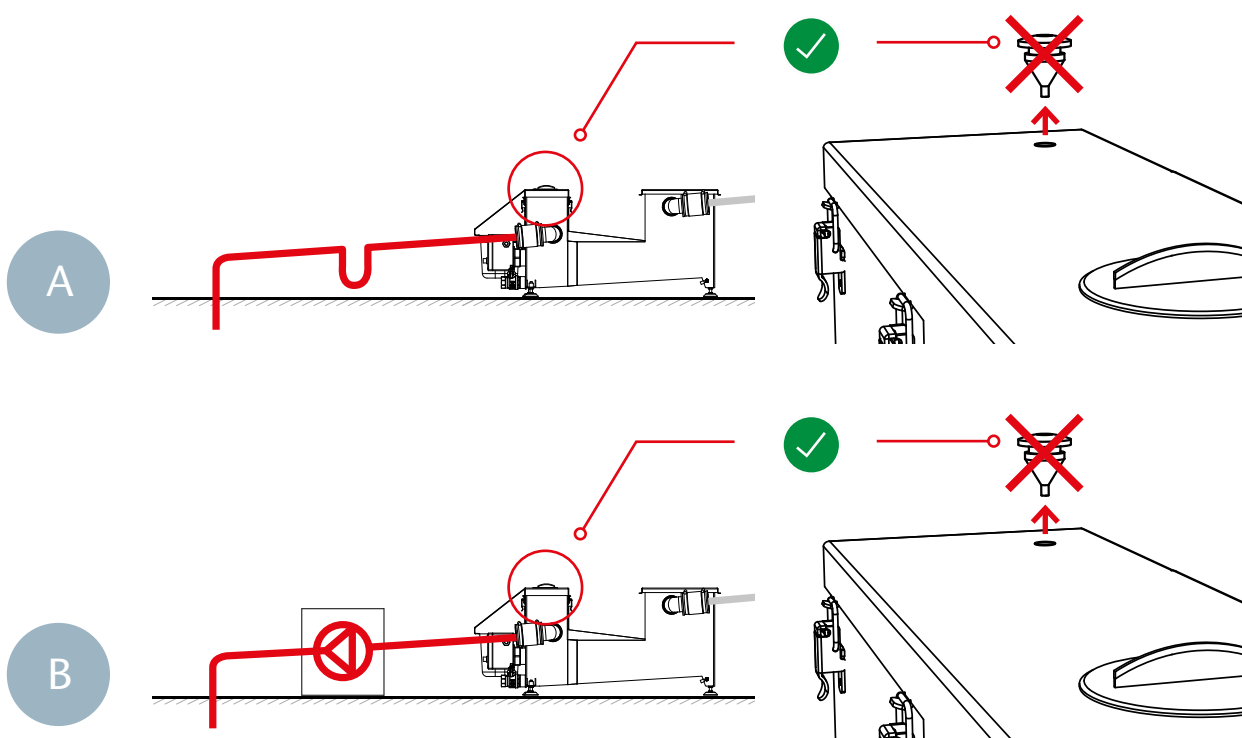


12



13

**!** Pokud je za odlučovačem instalován neodvzdušňený sifon nebo neodvzdušněné čerpací zařízení, je třeba při instalaci odstranit pryžovou zátku.



## Obsluha

Podmínky, omezení a doporučení pro provoz:

- Pokud nebylo zařízení v provozu (do zařízení nenatékala žádná voda) déle než dva dny, je nutné zařízení propláchnout 30l vody každý den.
- Nikdy neotevírejte výpustní ventil u dna při běžném provozu. Tento ventil lze otevřít pouze při čtvrtletní údržbě.
- **Pokud je topné těleso zapnuté, zařízení musí být zcela naplněné vodou, jinak by mohlo dojít k poškození tělesa vyžadující jeho výměnu.**
- Doporučujeme jednou ročně vyčistit odtokové potrubí jako prevenci snížení průtočné kapacity zařízení, které by mohlo způsobit přetečení zařízení.
- Topné těleso udržuje vnitřní teplotu vody okolo 40°C.
- Je-li topné těleso zapojeno, musí svítit zelená kontrolka na krytu tělesa. Pokud kontrolka nesvítí zeleně, postupujte dle pokynů na straně 17 této příručky.



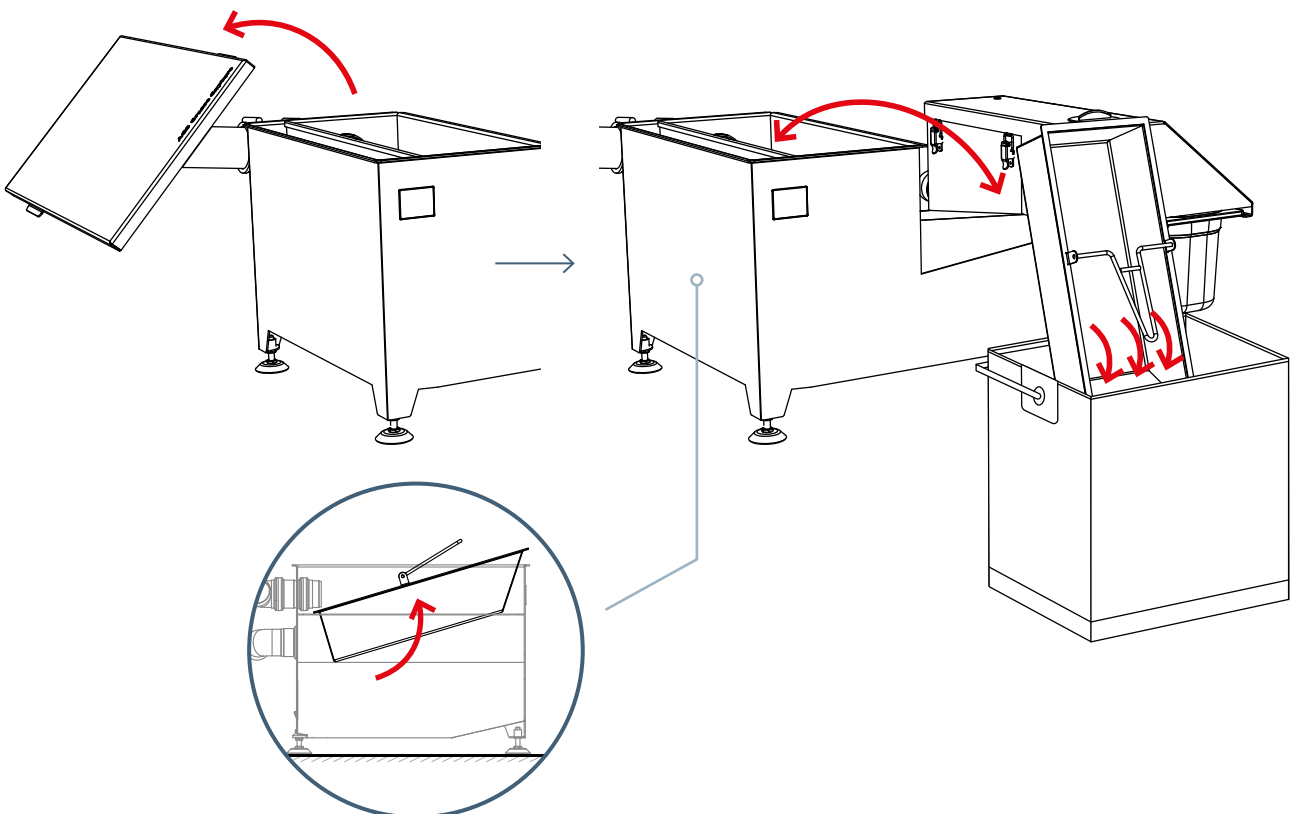
## Údržba

Podmínky, omezení a doporučení pro údržbu:

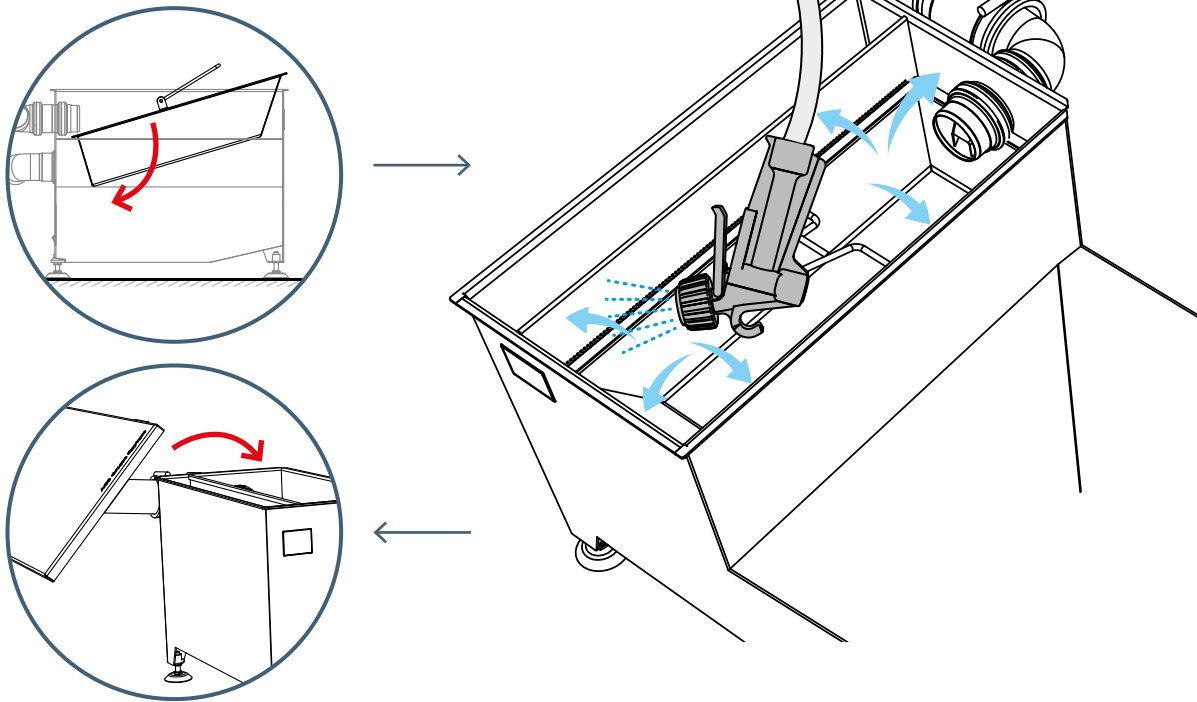
- Pokud není zařízení řádně udržováno ztrácí se účinnost separace tuku.
- Za údržbu odpovídá provozovatel.
- Zařízení vyžaduje každodenní údržbu (přibližně 5 minut).
- Týdenní údržbu (přibližně 10 minut) provádí rovněž provozovatel vlastními silami.
- Čtvrtletní servis (přibližně 1 hodina) smí provádět pouze proškolený pracovník údržby nebo servisní technik. Kontaktujte místního poskytovatele služeb nebo prodejce a domluvte si proškolení nebo prohlídku.

1

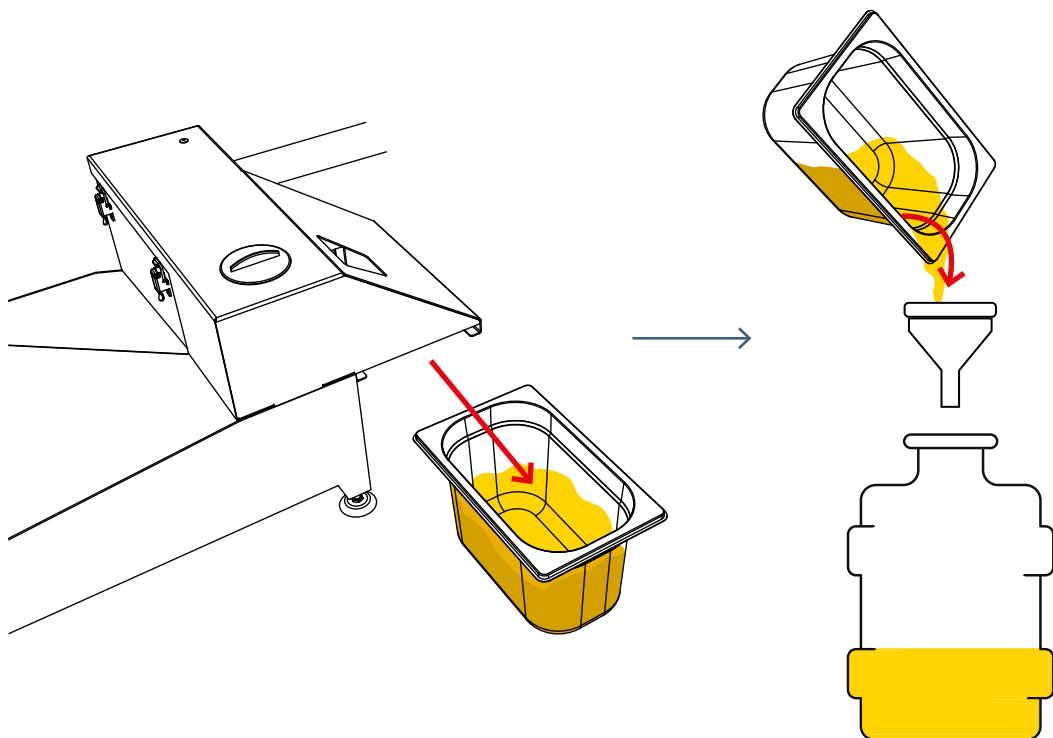
### Každodenní údržba



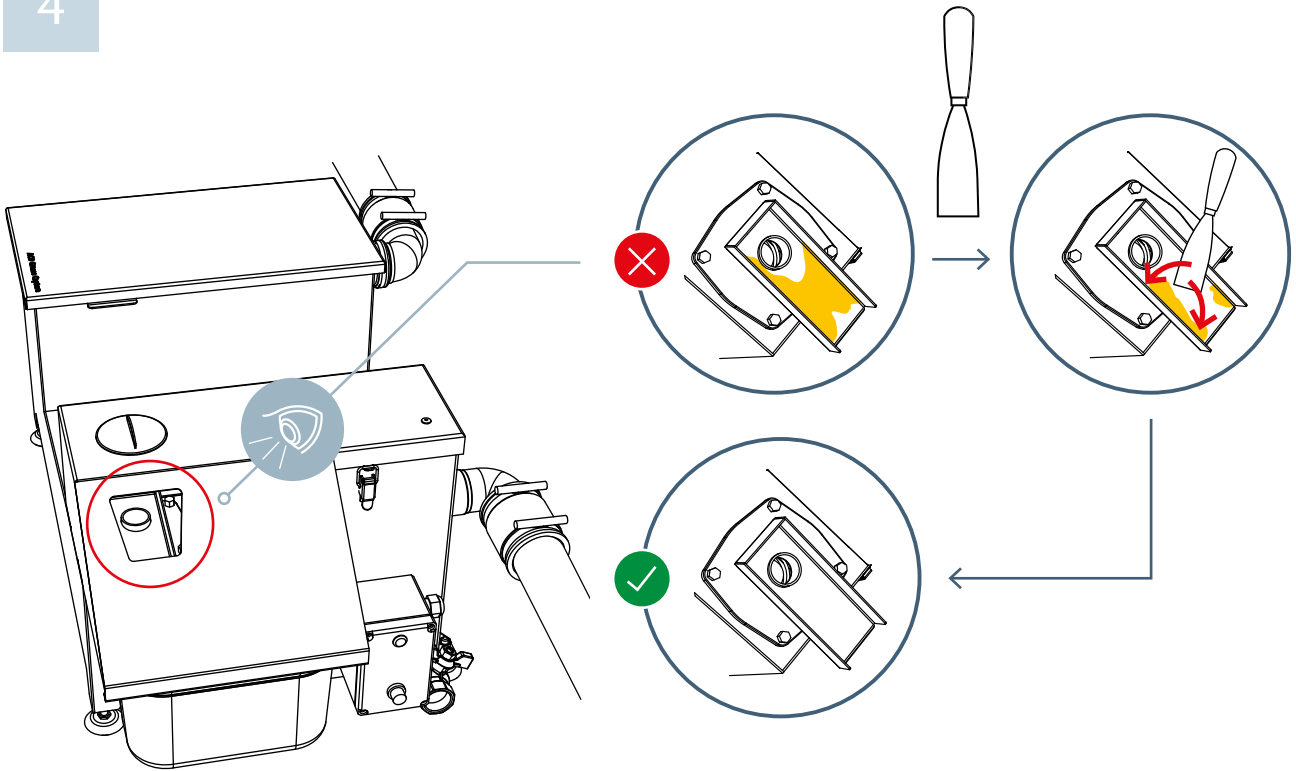
2



3



4



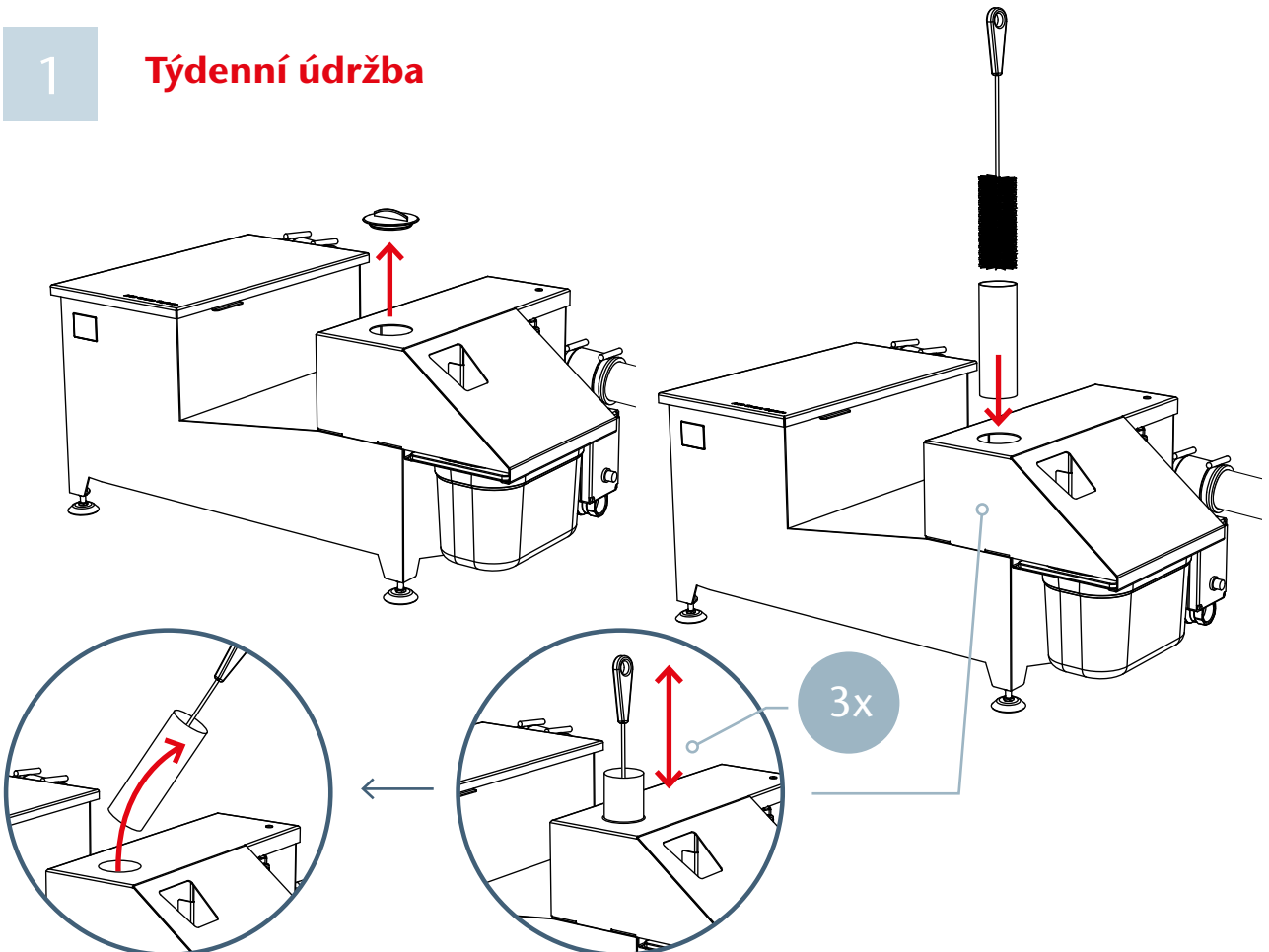
Instalace

Obsluha

Údržba

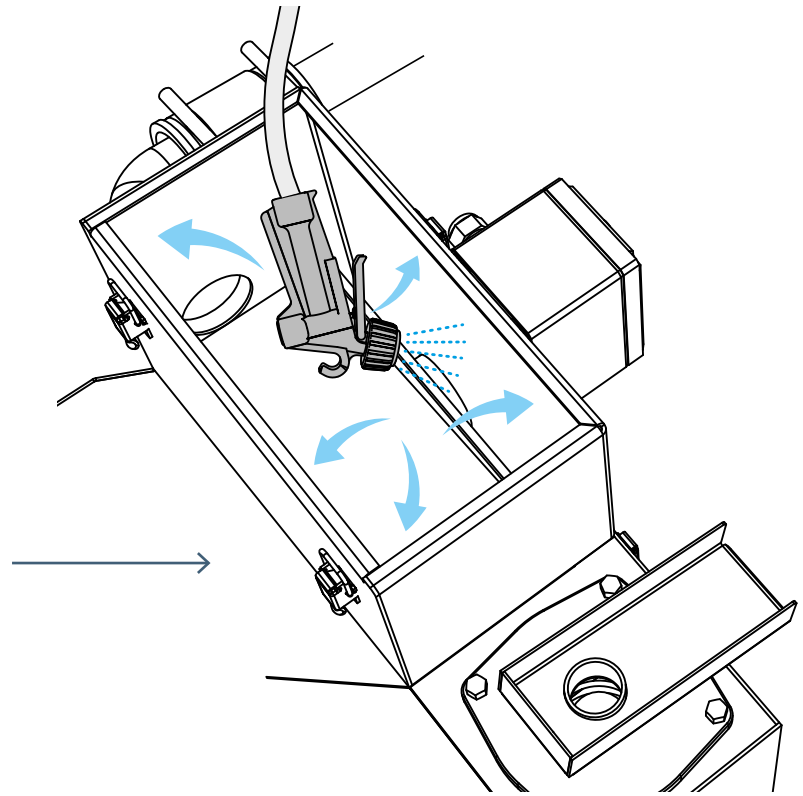
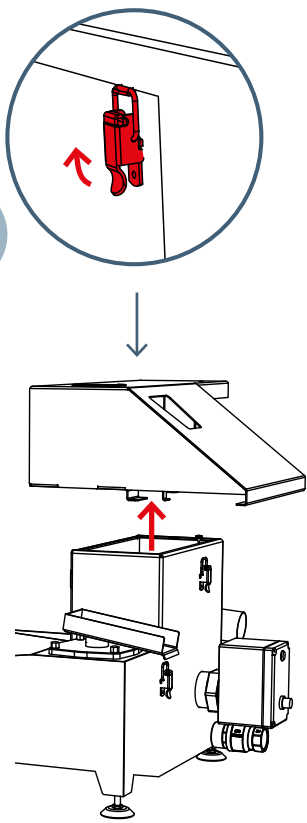
1

## Týdenní údržba



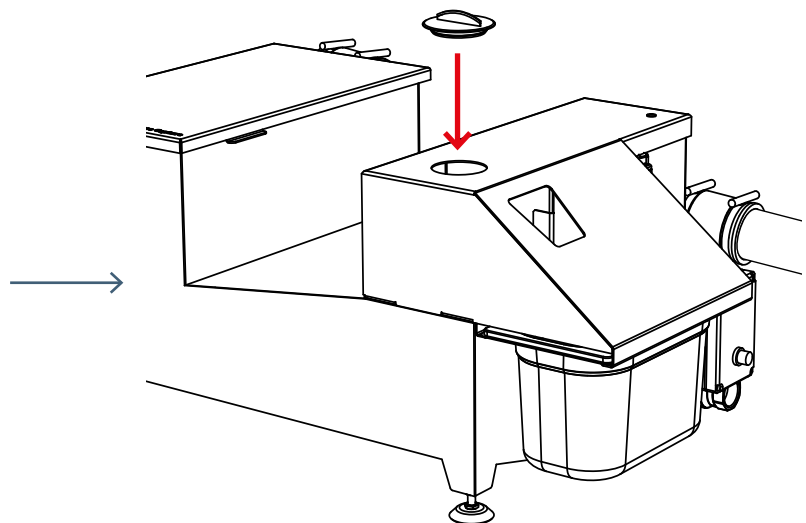
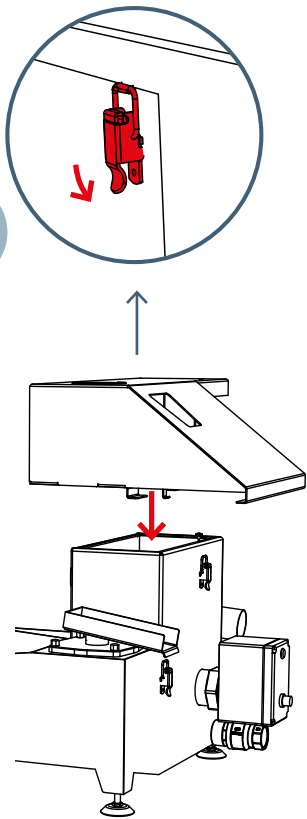
2

4x

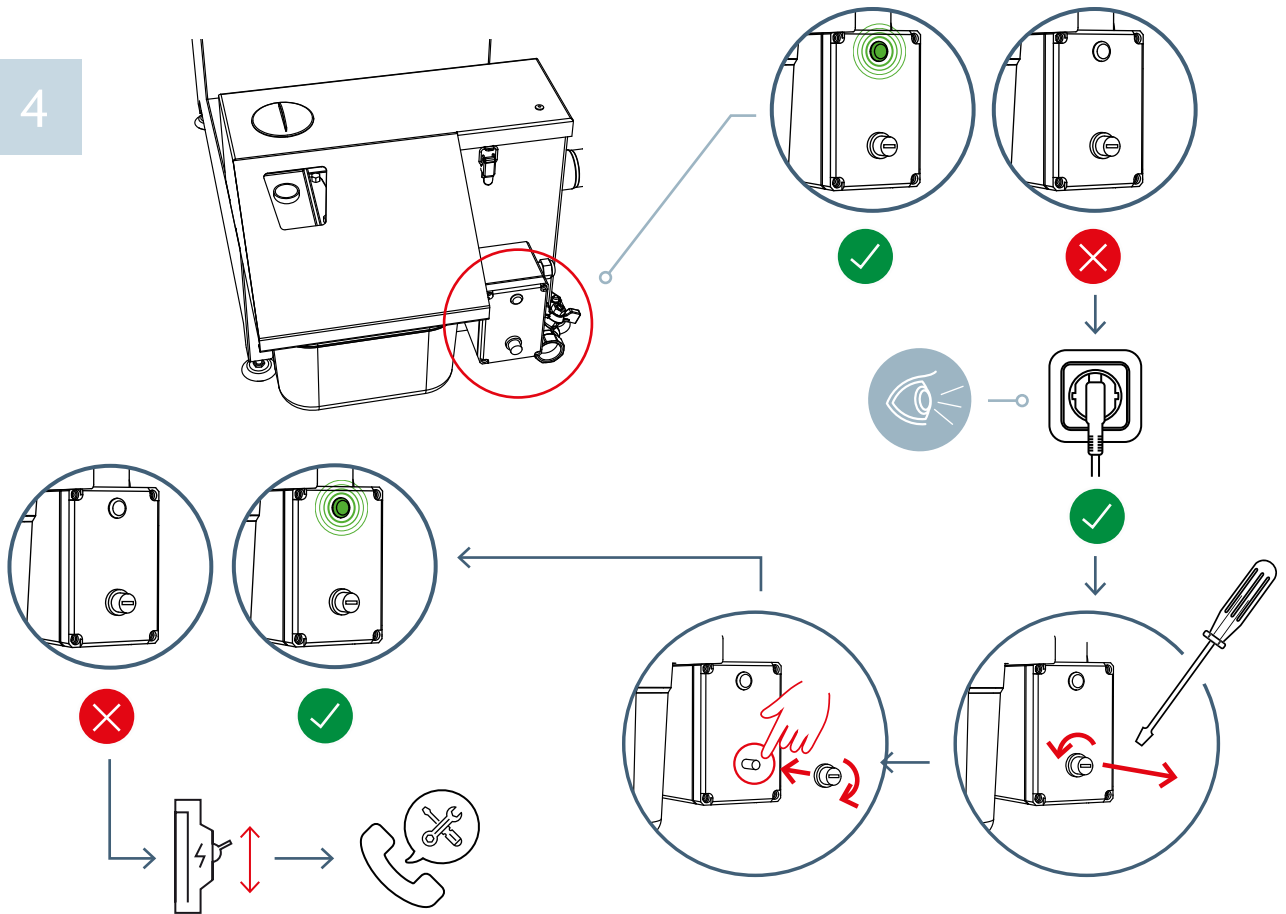


3

4x

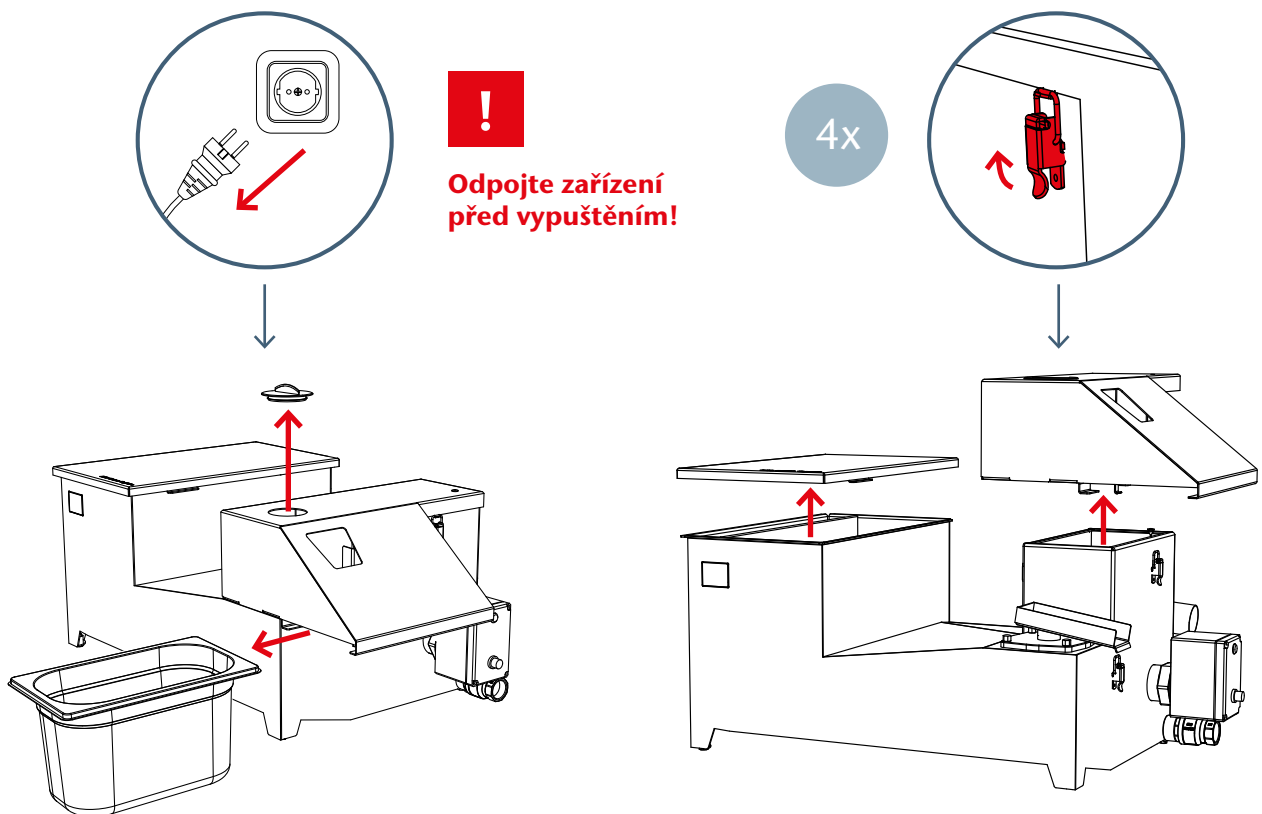


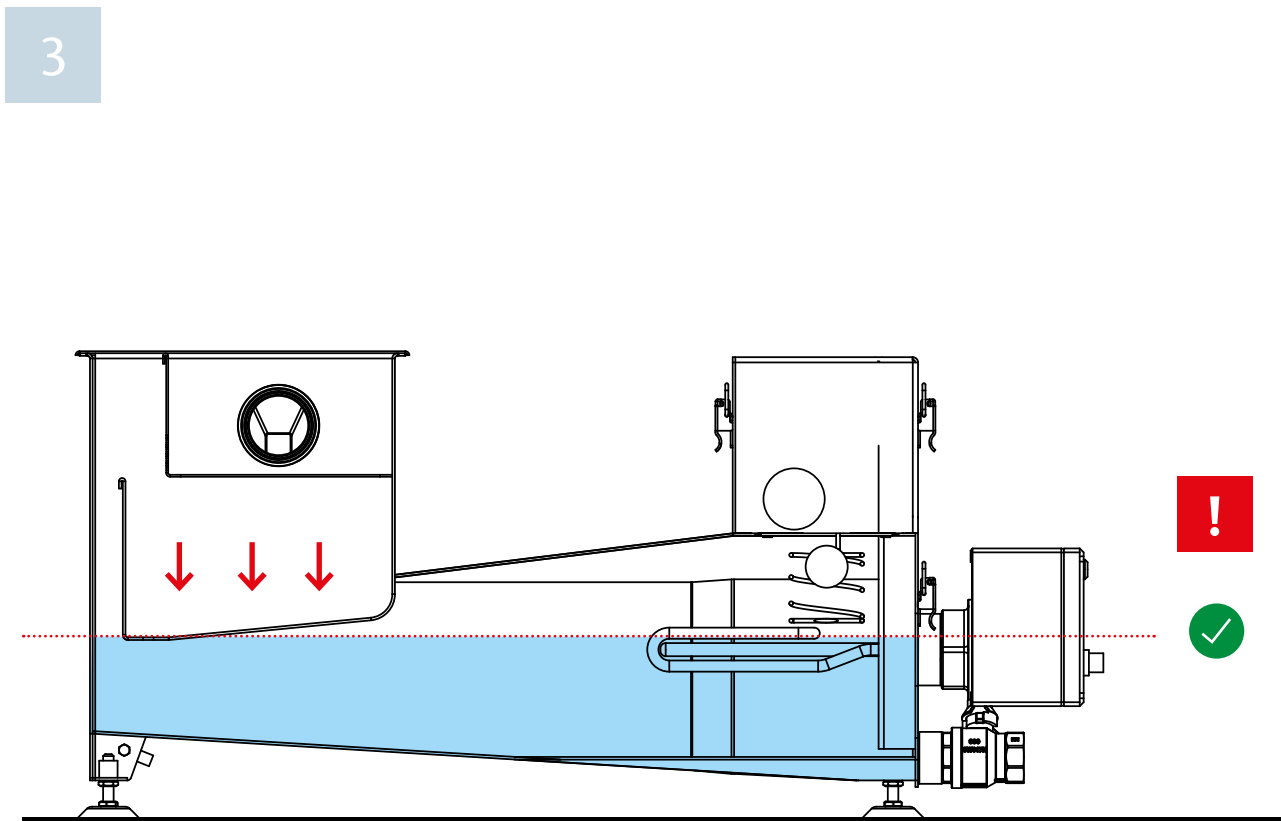
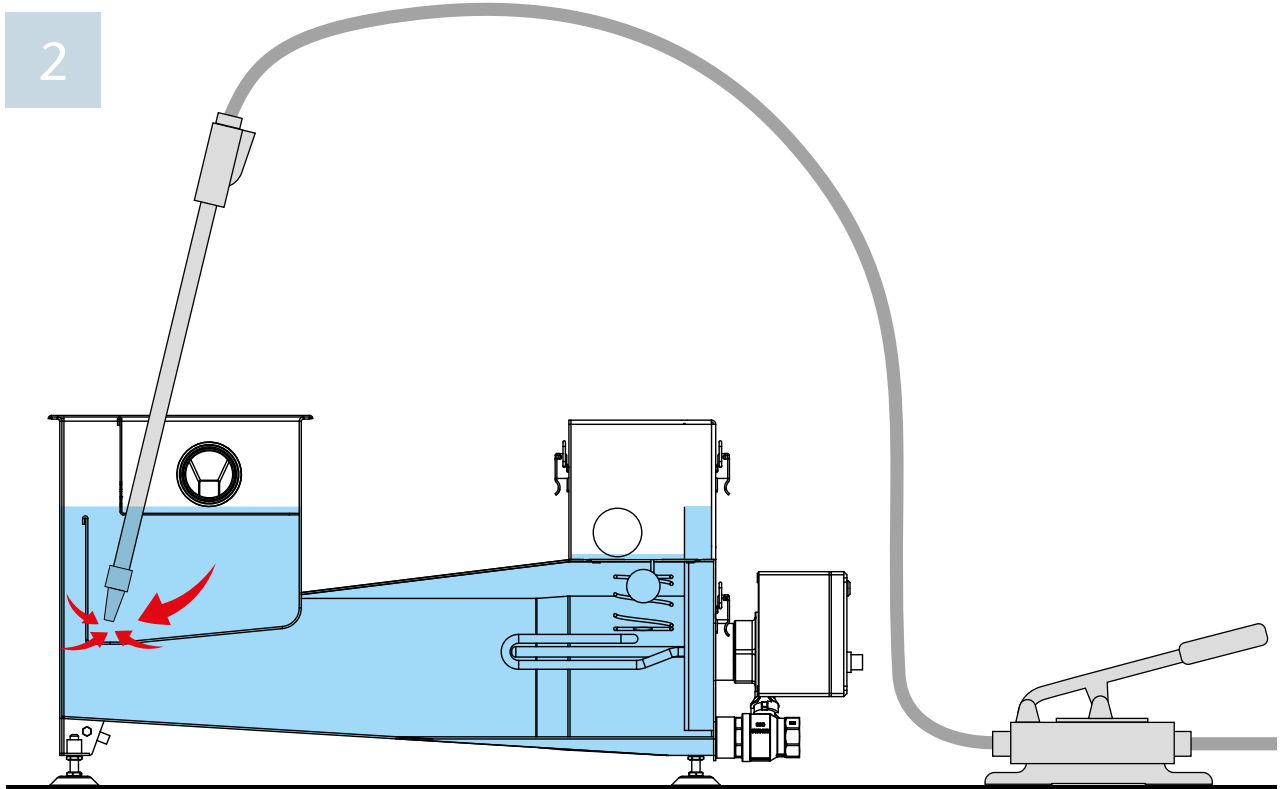
4



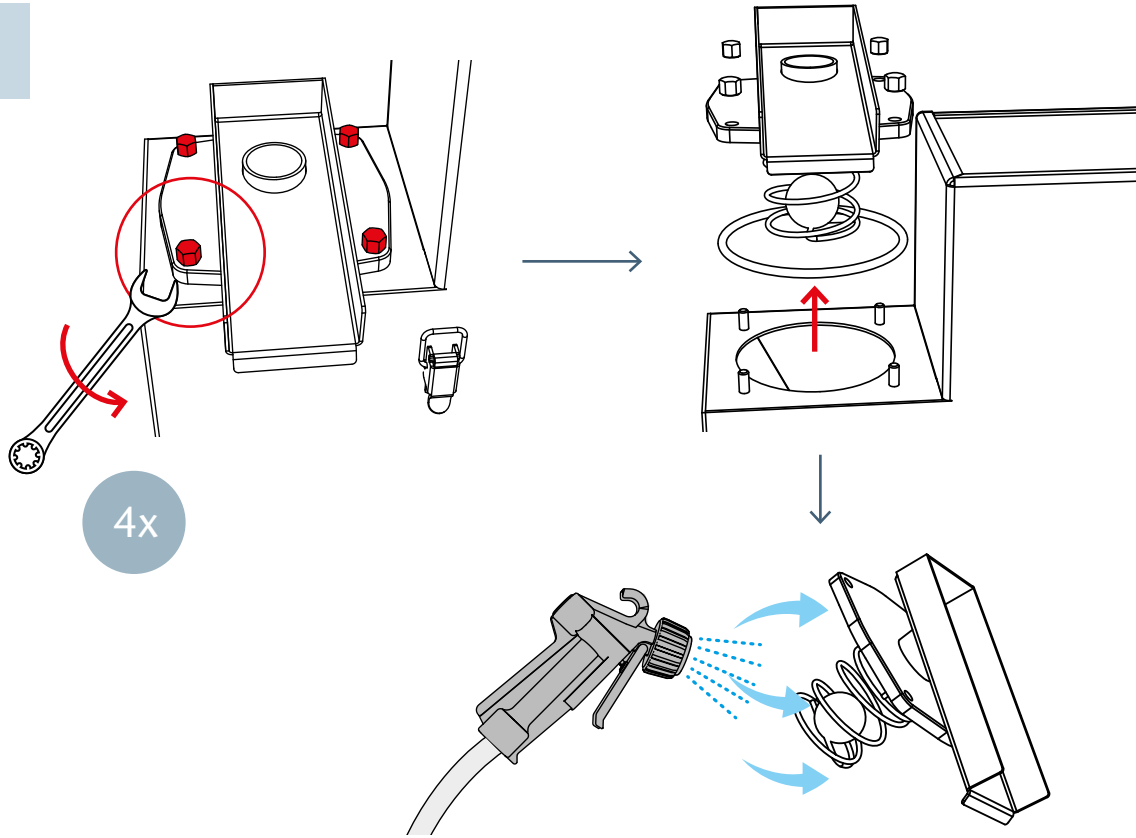
1

**Čtvrtletní servis** (prováděn proškoleným pracovníkem údržby nebo servisním technikem)

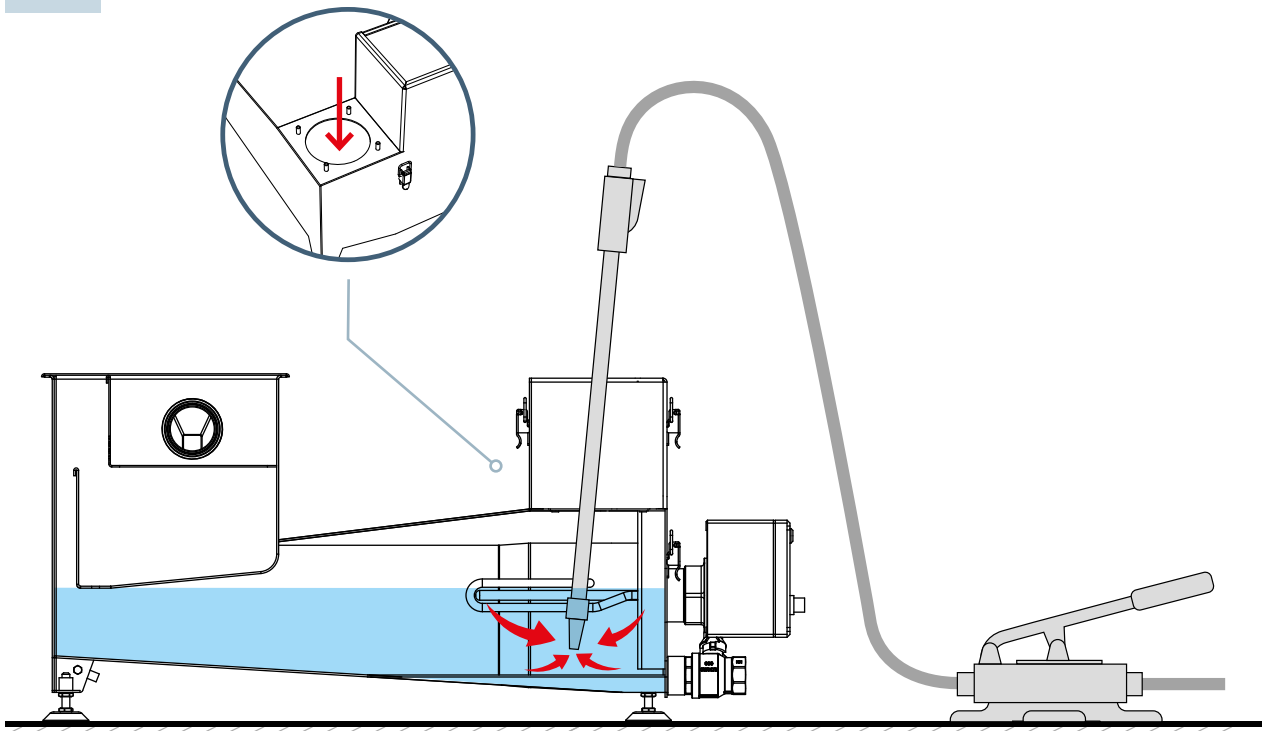




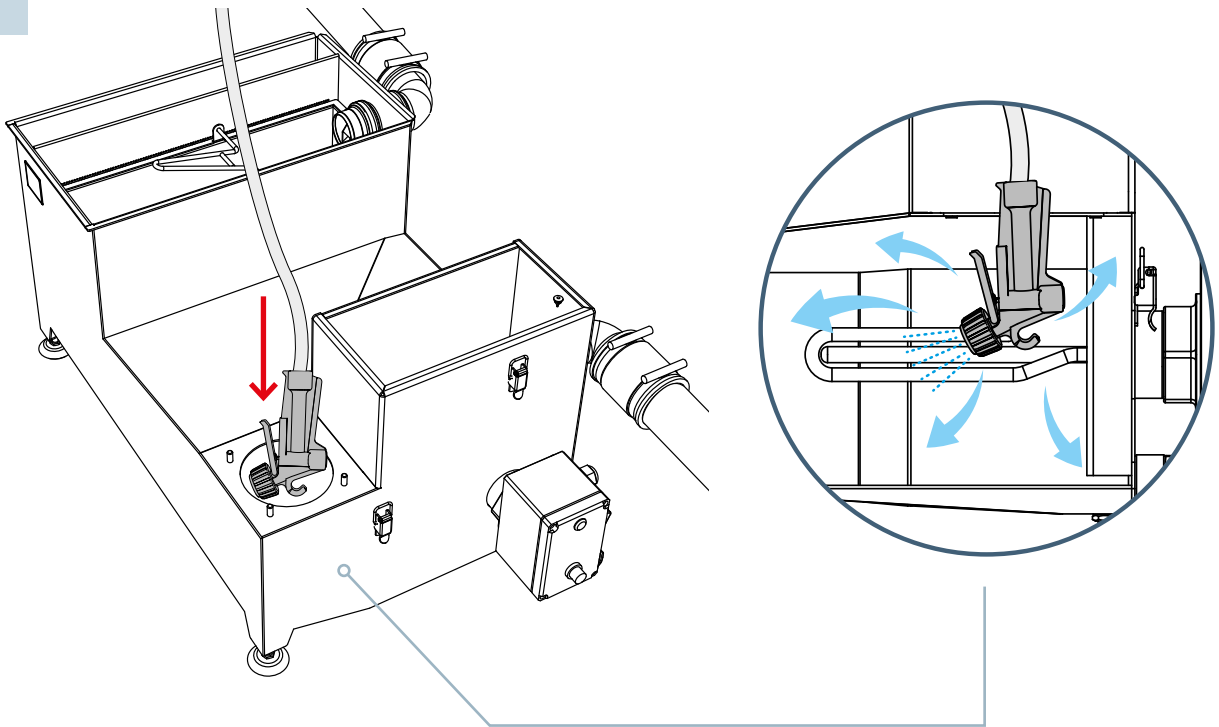
4



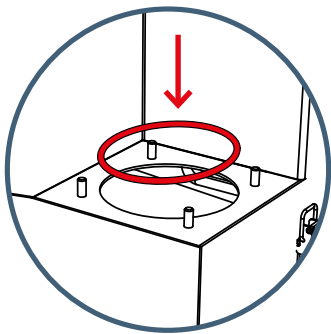
5



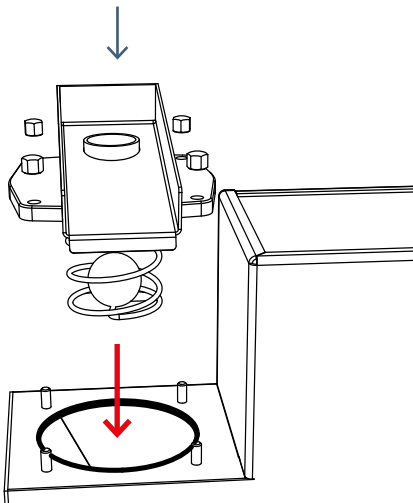
6



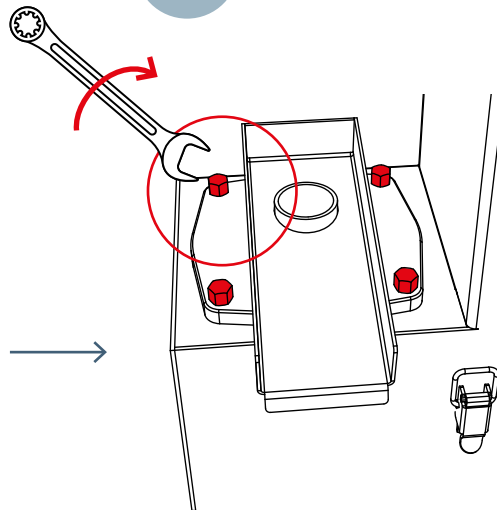
7



**Při utahování šroubů nepoužívejte nadměrnou sílu.**

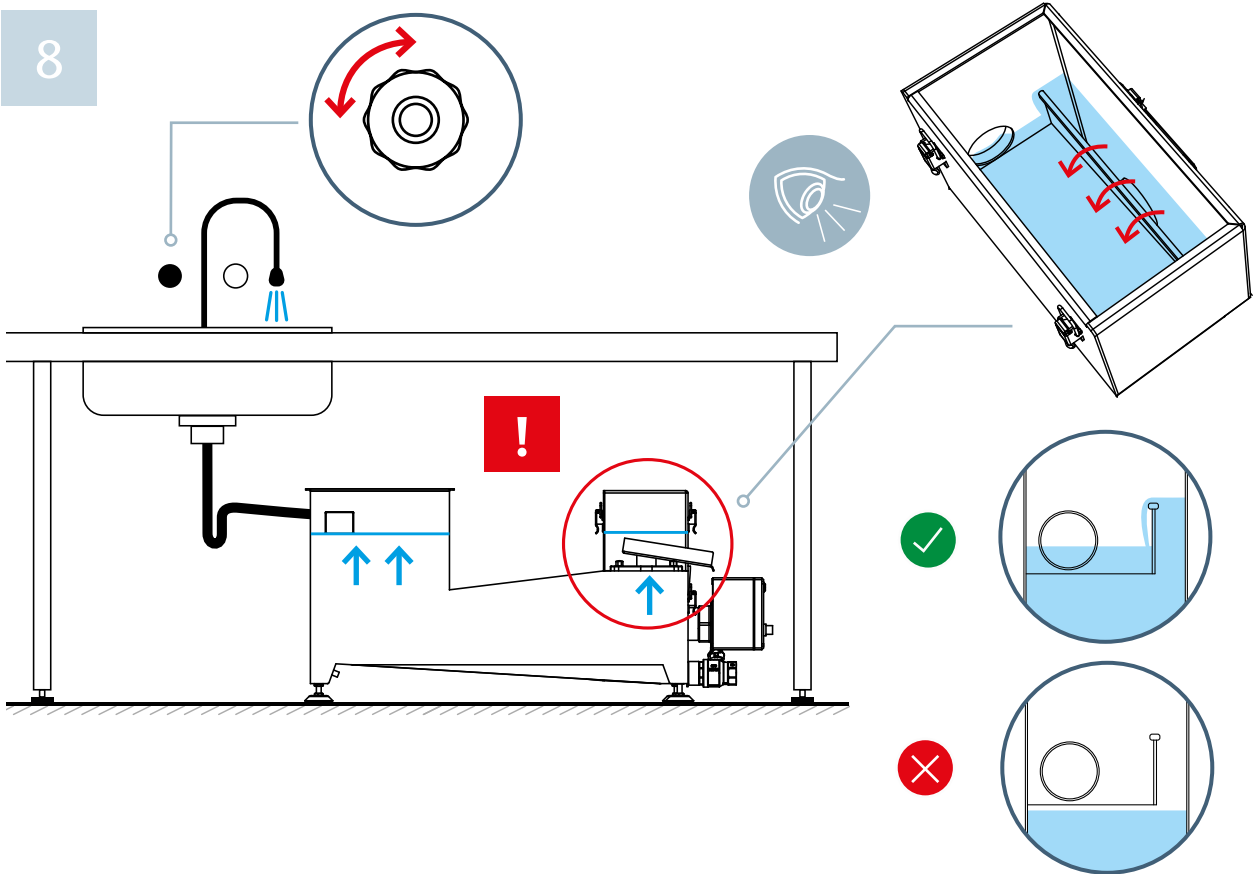


4x



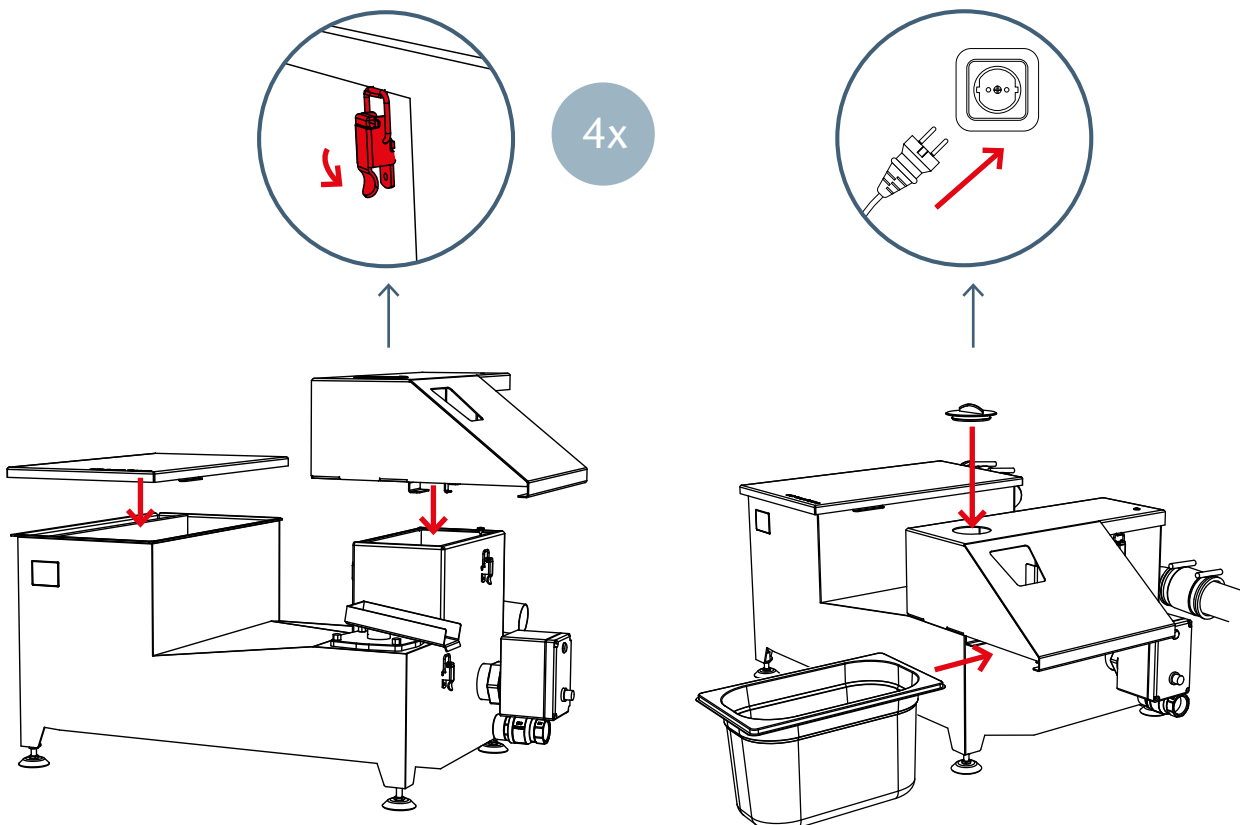


8



9

**!** **Nezapojujte zařízení před napuštěním vodou!**



## Odstraňování závad

Problém	Příčina	Řešení
Zápach	Nepravidelný přítok odpadní vody, odstávka provozu více než dva dny.	Pokud provozní odstávka trvá déle než dva dny, proplachujte odlučovač 30 litry vody z dřezu každý den trvání odstávky.
	Pryžová zátka (pozice 17, na straně 4) je odstraněna protože je za odlučovačem instalován pachový uzávěr (sifon).	Odstraňte pachový uzávěr na odtokovém potrubí a vraťte pryžovou zátku (položka 2 a 17 na straně 4). Na odtok nainstalujte odvětrávací potrubí, abyste separátor ochránili před podtlakem.
	Přítoková (vstupní) komora není udržována.	Sejměte kryt přítokové komory a pomocí sprchy odstraňte usazeniny na stěnách. Během čištění nevyjímejte z komory koš na nečistoty.
	Oléj unikl do olejového ventilu (pozice 5 na straně 4).	Sejměte kryt odtokové komory (položka 2 na straně 4). Vyčistěte okolí olejového ventilu a vnitřní stěny krytu.
	Rozklad zbytků tuku v nádobce na olej	Vyčistěte olejovou nádobku od zbytků oleje.
Sklužavka olejového ventilu je zanesená ztuhlým tukem	Topné těleso nefunguje.	Zkontrolujte, zda svítí zelená kontrolka. Pokud nesvítí, zkontrolujte zástrčku, zkuste resetovat termostat, popřípadě zkontrolujte jistič v rozvaděči elektřiny.
	Topné těleso je zanesené kalem, zahřívá se, ale nerozpouští tuk.	Dotkněte se horní nakloněné části mezi komorami. Pokud topné těleso pracuje správně, plocha by měla být na dotek teplá (asi 40°C). Pokud není plocha teplá, je topné těleso potaženo kalem a je nutná důkladnější údržba, viz strana 17 - čtvrtletní údržba.
Odloučený tuk neodtéká do olejové nádoby	Neprůchodný olejový ventil. Plastová koule přilepená k sedlu olejového ventilu	Vyčistěte olejový ventil kartáčem, viz strana 15 - týdenní údržba. Zkraťte interval čištění olejového ventilu z týdenního na denní.
	Do odlučovače přitéká pouze emulgovaná tuková voda nebo odpadní voda bez obsahu tuku.	-
Olejovým ventilem protéká voda	Sedlo olejového ventilu nebo plastová koule jsou zaneseny nečistotami.	Vyčistěte olejový ventil kartáčem, viz strana 15 - týdenní údržba.
Odpadní voda teče ze zařízení	Koš v přítokové komoře je plný nečistot, zabraňuje vtoku dále do odlučovače.	Vyprázdněte koš a zvažte zkrácení intervalu vyprazdňování na dvakrát denně.
	Odtokové potrubí za odlučovačem je částečně nebo zcela ucpano.	Vyčistěte odtokové potrubí. Odstraňte příčinu ucpávání potrubí.
	Odtokové potrubí má malý průměr a není schopno odvést špičkový přítok.	Vyměňte omezovač průtoku za menší, abyste snížili maximální průtok zařízením.
Ucpaný omezovač průtoku	Větší kusy zbytků jídla procházejí dřezem do odlučovače.	Nainstalujte sítko do dřezové výpusti. Otevřete víko přítokové komory a odstraňte veškeré zbytky z omezovače průtoku.
Koň vycházející z olejového ventilu	Odlučovač není zcela naplněn vodou. Topná tyč není zcela ponořena do vody.	a) Zkontrolujte vypouštěcí ventil, zda nedochází k úniku vody. Pokud ano, uzavřete jej. b) Odstraňte pryžovou zátku z krytu odtoku. V důsledku přítomnosti sifonu nebo čerpadla odpadní vody za výpusti dochází k podtlaku (sifonovému efektu).



ACO. we care for water



Každý výrobek ACO podporuje  
cyklus ACO WaterCycle.

